

Kraków, dnia 28 października 2024 roku

Monika Konieczna, Akcja Ratunkowa dla Krakowa
Maciej Fijak, Akcja Ratunkowa dla Krakowa
Dominika Bobek, Fundacja Frank Bold
dr Łukasz Piechnik, Instytut Botaniki im. W. Szafera PAN
Agnieszka Jensch-Stawowczyk, Jurajski Ruch Społeczny "Jurasto"
Dorota Horabik, Klub Przyrodników
Magdalena Ryszowska, Las Tenczynek
Renata Bogdańska Warmuz, Lasy w Dolinkach Krakowskich
Grażyna Węglarczyk, Stowarzyszenie Polska 2050
Anna Treit, Pracownia na rzecz Wszystkich Istot
Mariusz Waszkiewicz, Towarzystwo na rzecz Ochrony Przyrody
Wiesław Owsiniński, Stowarzyszenie Przyjaciół Rzeplina „Nasz Rzeplin”
dr hab. Mariusz Czop, prof. AGH, ekspert merytoryczny
dr Jerzy Parusel, ekspert merytoryczny, członek Państwowej Rady Ochrony Przyrody
radna Miasta Krakowa, prof. dr hab. Joanna Hańderek

**NGO 1 – 10 organizacji i naukowców uwagi i zdania odrębne do propozycji
zgłoszonych w ramach prac zespołu**

Wnosimy o potraktowanie uwag zawartych w niniejszym dokumencie jako naszego oficjalnego stanowiska dotyczącego zgłoszonych propozycji, w szczególności jako wskazanych przez nas rozbieżności.

1. Uwagi do wyników pracy zespołu

Prace zespołu nie zakończyły się konsensusem, ani nawet kompromisem pomiędzy członkami zespołu, w szczególności pomiędzy przedstawicielami Lasów Państwowych a stroną społeczną. Przedstawiciele Lasów Państwowych nie byli gotowi do prawdziwej i merytorycznej dyskusji z przedstawicielami strony społecznej, reprezentowanej przez liczne organizacje pozarządowe.

Propozycja strony społecznej, reprezentowanej przez 10 organizacji pozarządowych i inicjatyw społecznych oraz naukowców (zwana NGO1) zakładała objęcie lasem społecznym ponad 70% terenu nadleśnictw położonych w bezpośrednim sąsiedztwie Krakowa. Lasy Państwowe w swojej propozycji zaproponowały jedynie 7%.

W wyniku niezgodnego z regulaminem głosowania poparta została propozycja wysunięta przez osobę promującą spalanie drewna w kominkach (tzw. propozycja Krzysztofa Woźniaka – NGO2). Jedyne przedstawicielami strony społecznej opowiadającymi się za tą propozycją (poza jej autorem) byli przedstawiciele 2 organizacji, które w swojej działalności zależne są od nadleśnictw lub ściśle z nimi współpracują¹. **Żadna organizacja społeczna, niezależna od nadleśnictw i lasów państwowych, nie poparła tej propozycji.**

Dlatego też, w naszej ocenie, dalekim nadużyciem jest twierdzenie jakoby propozycja "strony społecznej" została przyjęta i zaakceptowana przez Lasy Państwowe. Była to propozycja przedstawiona i popierana przez podmioty powiązane z nadleśnictwami lub przez podmioty które są zainteresowane brakiem ograniczeń wycinki i dużą dostępnością drewna.

Głosowanie zostało przeprowadzone w sposób jawny, ale nie imienny, pomimo formalnego wniosku grupy organizacji pozarządowych, aby przeprowadzić je w sposób imienny i zaprotokołować jego wyniki. Niemniej jednak po stronie organizatorów brak było woli utrwalenia imiennego rozkładu głosów. Należy więc oczekiwać, że kwestie te zostaną pominięte w raporcie. Dlatego też, celem zachowania pełnej transparentności, jak również aby oddać pełny obraz sytuacji, w załączniku zawarta została lista osób biorących udział w głosowaniu wraz ze wskazaniem sposobu ich głosowania (**Załącznik nr 1**).

Propozycja strony społecznej NGO1 reprezentowanej przez 10 organizacji pozarządowych, ekspertów, przyrodników, przedstawicieli samorządu nie została uwzględniona przez przedstawicieli Lasów Państwowych. Nadleśniczy nie byli gotowi do jakichkolwiek ustępstw w tym zakresie, w przeważającej mierze z uwagi na obawy o kwestie czysto ekonomiczne.

2. Uwagi i zdania odrębne do propozycji zgłoszonych w ramach prac zespołu

Poniżej przedstawione zostaną uwagi oraz zdania odrębne do wszystkich propozycji zgłoszonych w trakcie prac zespołu z podziałem na 4 nadleśnictwa.

a. Nadleśnictwo Krzeszowice

¹ Tymi organizacjami były: Liga Ochrony Przyrody i Stowarzyszenie na rzecz promocji zdrowia Consensus

i. Propozycja grupy 10 organizacji i naukowców (NGO 1)

Jako autorzy tej propozycji uważamy, że nasza propozycja jest najbardziej przemyślana i dostosowana do potrzeb dzisiejszego społeczeństwa. Szczegółowo nasze podejście zostało przedstawione powyżej.

Reasumując dla Nadleśnictwa Krzeszowice przedstawiamy następujące zestawienie:

Nadleśnictwo Krzeszowice		
Powierzchnia lasów	9333,7	ha
powierzchnia rezerwatów istniejących (w granicach wydziałów leśnych) nie uwzględniane w poniższych wyliczeniach	826,38	ha
Powierzchnia rezerwatów proponowanych (w granicach wydziałów leśnych) uwzględniane w poniższych wyliczeniach	140,68	ha
	Powierzchnia [ha]	% powierzchni lasów
Wyłączenia		
S1		
siedliska N2000	171,08	1,8%
ochrona gleb	321,45	3,4%
brak wskazówek PUL	1553,99	16,6%
starolasy (WERYFIKACJA TERENOWA)	1087,45	11,7%
drzewostany biocenotyczne	547,45	5,9%
S6, S7		
siedliska bagienne	69,79	0,7%
stoki 20 stopni	498,28	5,3%
wodochronne wg PUL	2423,46	26,0%
wąwozy	313,96	3,4%
bufor 100 m (całość)	2133,22	22,9%
S2		
ochrona miast	1962,99	21,0%
ZESTAWIENIA ZBIORCZO		
WYŁĄCZENIA	5159,33	55,3%
+bufory 100 m w modyfikacjach i ograniczeniach	668,6	7,2%
ZBIORCZO - WYŁĄCZENIA	5827,93	62,4%
OGRANICZENIA I MODYFIKACJE		
	3553,96	38,1%
- bufor 100m wokół cieków	668,6	7,2%
ZBIORCZO - OGRANICZENIA I MODYFIKACJE	2885,36	30,9%

ii. Propozycja pana Krzysztofa Woźniaka (NGO 2)

Propozycja została zgłoszona podczas trzeciego dnia rozmów przez osobę wskazującą się jako przedstawiciela Fundacji Wspierania Więzi Lokalnych "Linking Foundation".

W naszej opinii propozycja ta jest niezgodna z metodyką wyznaczania lasów społecznych w oparciu o kryteria S1-7. Propozycja ta nie opierała się na kryteriach merytorycznych, a wyłącznie na wyznaczeniu obszaru w promieniu 20 km od Rynku Głównego w Krakowie. W wyniku wyznaczenia tej propozycji tak popularny wśród krakowian las jak Puszcza Niepołomicka znalazł się poza jej zasięgiem. To pokazuje, że próba wyznaczenia lasów społecznych w oparciu o kryterium odległości od Rynku Głównego jest pozbawiona sensu. Ponadto w naszej ocenie propozycja ta jako nieoparta o kryterium merytoryczne powinna zostać usunięta zgodnie z E. par. 2 ust. 12 może Regulaminu.

Na marginesie zaznaczyć należy, iż w przypadku tej propozycji istotny jest kontekst związany z jej zgłoszeniem. Pan Krzysztof Woźniak jest w Krakowie powszechnie znaną osobą promującą spalanie drewna w kominkach². Prowadził liczne i aktywne działania przeciwko małopolskiej uchwale antysmogowej promując spalanie biomasy, w tym drewna. To powoduje wątpliwość co do motywów kierujących jego działalnością.

iii. Propozycja Lasów Państwowych

Zaproponowana powierzchnia lasów społecznych to niecałe 12 % powierzchni nadleśnictwa. Do wyłączeń zaliczono około 2 % powierzchni nadleśnictwa w tym istniejące bądź proponowane rezerваты. Mniej niż 10 % nadleśnictwa to propozycja lasów społecznych do modyfikacji.

Nadleśnictwo Krzeszowice wyznaczyło obszary w oparciu o dwa kryteria S2 i S6 i prawie w całości z gminy Zabierzów, jedynie niewielki fragment Rezerwatu Dolina Kluczwody i lasu w okolicy Szyc znajduje się na terenie gminy Wielka Wieś. Wyznaczona powierzchnia lasów społecznych jest zdecydowanie niewystarczająca i ograniczono się do terenów położonych najbliżej Krakowa. Nie odpowiada on jednak potrzebom półtora milionowej aglomeracji Krakowa. W naszej opinii cały obszar Nadleśnictwa Krzeszowice powinien zostać zakwalifikowany jako obszar lasów o wiodącej funkcji społecznej. Są to tereny położone w odległości 20 km od granic miasta, do których komunikacją zbiorową można dotrzeć w 30 - 60 minut.

W wersji przesłanej przez LP trzy dni przed planowanym spotkaniem zaproponowane obszary przez nadleśnictwo były znacznie większe i pokrywały się praktycznie z mapą lasów spornych. W trakcie prezentacji podczas spotkania zespołu w dniu (18.10.2024r.) zaproponowany wcześniej przez Lasy Państwowe obszar wschodniej części Puszczy Dulowskiej, zniknął z map nadleśnictwa. Lasy Państwowe nie potrafiły wytłumaczyć pomyłki i nie zgodziły się na rozpatrywanie pierwotnej wersji.

² <https://krakow.wyborcza.pl/krakow/7,44425,26260650,co-z-nowa-uchwala-antysmogowa-aktywne-lobby-weglowe-radni.html>
<https://www.radioem.pl/doc/6651835.Krzysztof-Wozniak-Biomasa-a-nie-gaz-powinna-byc-zrodlem-ciepla>

Propozycja wyłączeń to głównie rezerваты, użytki ekologiczne oraz drzewostany o szczególnych funkcjach biocenotycznych (obszar proponowanego rezerwatu "Kleszczowskie Wąwozy") oraz kępy ekologiczne, które zostały już wcześniej wyłączone decyzją nadleśniczego. W naszej ocenie jest to niewystarczające i nieadekwatne do założeń ONoLu. Nie można powtórnie wyłączyć czegoś co już jest wyłączone. Podkreślić należy kilkuletnią dobrą współpracę i dialog z Nadleśnictwem Krzeszowice, które przychyliło się do wniosków strony społecznej powołania rezerwatu i wpisało informacje w Nowym Planie Urządzania Lasu o proponowanym rezerwacie "Kleszczowskie Wąwozy" i wyłączenia z planów gospodarczych tego obszaru. W trakcie opracowywania propozycji lasów społecznych wspólnie z nadleśnictwem, organizacjami pozarządowymi i naukowcami odbyliśmy jedną wizję terenową.

Do ograniczeń nadleśnictwo zakwalifikowało drzewostany bez wskazań gospodarczych w PUL-u na lata 2022-2031 co też budzi wątpliwości co do metodyki wyznaczania. Skoro nie ma w planach zabiegów to o jakich ograniczeniach mówimy? Doceniamy fakt zwrócenia uwagi na funkcje wodochronne i wyłączenie z gospodarowania dna Doliny Grzybowskiej jako jedyne go cieku na terenie lasów społecznych (proponowanych przez Nadleśnictwo Krzeszowice). W całym Nadleśnictwie takich cieków jest znacznie więcej, znajdują się one jednak na obszarach, które nie zostały wyznaczone jako lasy społeczne. Na większym obszarze Puszczy Dulowskiej i Lasu Tenczyńskiego, które nie zostały włączone do lasów społecznych w wersji nadleśnictwa Krzeszowice istnieją liczne cieki wodne i są to lasy wodochronne. Zaproponowany bufor zakazu cięć 20 m od cieków (w każdą ze stron) jest zbyt mały. Strona społeczna i naukowa proponują 100 m (w każdą ze stron). Mimo wszystko jest to jedyne (z czterech) nadleśnictwo, które zwróciło uwagę na kwestie wodochronności oraz konieczności działań retencyjnych i ochronnych cieków i mokradeł.

W propozycjach modyfikacji znalazł się tylko zapis o odstąpieniu od rębni zupełnej I i gniazdowej III oraz o preferowaniu rębni stopniowej IVD oraz o preferowaniu odnowień naturalnych i braku dużych ogrodzeń upraw leśnych. Te propozycje są zbyt niekonkretne, ponieważ odnoszą się do preferowania, a nie do obowiązkowych zapisów. W PUL-u na lata 2022-2031 praktycznie nie ma już rębni I i III. Stąd nie zaproponowano nowych rozwiązań jak choćby stosowanie rębni przerębowej V, a w uzasadnionych przypadkach IVD.

Pomimo zapisów w PUL-u o preferowaniu odnowienia naturalnego większość nasadzeń jest sztucznych więc takie zapisy nie przekładają się na działania praktyczne. Pożądane są działania idące dla urozmaicenia składu gatunkowego oraz braku mechanicznego przygotowania gleby przy odnowieniach. Realizacja prac w dni robocze może zminimalizować hałas dla weekendowych spacerowiczów jednak w naszych propozycjach proponujemy zakaz prowadzenia prac w okresie lęgowym ptaków.

Jako jedyne nadleśnictwo Krzeszowice przedstawiło plany gospodarcze dla wyznaczonych lasów społecznych zaplanowane na lata 2025-2031 czyli do końca trwania obowiązującego PUL-u. Wynika z nich, że zaplanowana jest gospodarka leśna w drzewostanach dębowych i bukowych zgodnych z siedliskiem z pozyskaniem drewna

rębniami IVD i IIB o wielkości 2802 m³. W drzewostanach niezgodnych z siedliskiem zaplanowano aż 9158 m³. Łącznie w obu drzewostanach na terenie lasów społecznych planuje się w najbliższych 6 latach pozyskać prawie 12 tys. m³ drewna.

Bardzo dziękujemy za te dane, bo pomogą one ocenić skutki finansowo-ekonomiczne ewentualnych zmian, które w naszej opinii będzie wymagała decyzja o ustanowieniu tych obszarów lasami społecznymi.

Według naszej propozycji (NGO 1) wszystkie zaproponowane obszary przez Nadleśnictwo Krzeszowice planujemy do wyłączeń jako lasy ochronne wokół miast, której przypisaliśmy kategorię S2. Ponieważ lasy w Nadleśnictwie Krzeszowice są wyjątkowo cenne przyrodniczo stąd kategoria S1, S6 i S7 w wielu miejscach się nakłada.

Reasumując dla propozycji Nadleśnictwa Krzeszowice przedstawiamy zestawienie:

Nadleśnictwo Krzeszowice		
Powierzchnia lasów	9333,7 ha	
WYŁĄCZENIA	171,76	1,84%
OGRANICZENIA	0	0,00%
MODYFIKACJE	901,85	9,66%
		11,50%

iv. Propozycja gminy Zabierzów

Doceniamy inicjatywę wyznaczenia obszarów o wiodącej funkcji społecznej przez Gminę Zabierzów. Popieramy zgłoszone 4 obszary: Aleksandrowice, Dolina Będkowska, Karniowice i Las Zabierzowski jako kompleksów leśnych spełniających kryteria S1, S2, S6 i S7. W gminie Zabierzów mieszka ponad 27 tys. osób a jej lesistość wynosi 15,8%. Wiele osób z Krakowa wybiera tę gminę jako miejsce zamieszkania ze względu na atrakcyjne przyrodnicze położenie.

W naszej opinii zabrakło w tej propozycji kilku oddziałów. Oddział 136 połączony z Lasem Zabierzowskim to unikatowy obszar z malowniczymi wąwozami gdzie swoje źródła ma Potok Aleksandrowicki. W pobliżu jest teren Rodzinnego Ogrodu Działkowego w Aleksandrowicach oraz Klub Sportowy KS Topór Aleksandrowice z obszernym parkingiem oraz infrastrukturą edukacyjną i turystyczną.

Oddziały w pobliżu Nielepic 238, 239, 240, 241, 246, 247 w sąsiedztwie Skały na Dębowej Górze. Na wzniesieniu jest krzyż oraz roztacza się malowniczy widok na Bukową Górę oraz Lasy Garbu Tenczyńskiego. W pobliżu znajduje się kilka spacerowych tras. Ww. oddziały spełniają kryteria wyznaczania lasów o wiodącej funkcji społecznej ONoLu S1, S2, S6 i S7.

b. Nadleśnictwo Niepołomice

i. Propozycja grupy 10 organizacji i naukowców (NGO 1)

Jako autorzy tej propozycji uważamy, że nasza propozycja jest najbardziej przemyślana i dostosowana do potrzeb dzisiejszego społeczeństwa. Szczegółowo nasze podejście zostało przedstawione powyżej.

Reasumując dla Nadleśnictwa Niepołomice przedstawiamy następujące zestawienie:

Nadleśnictwo Niepołomice		
Powierzchnia lasów	10599,94	ha
powierzchnia rezerwatów istniejących (w granicach wydzieleni leśnych) nie uwzględniane w poniższych wyliczeniach	102,22	ha
Powierzchnia rezerwatów proponowanych (w granicach wydzieleni leśnych) nie uwzględniane w poniższych wyliczeniach	54,18	ha
Powierzchnia [ha] % powierzchni lasów		
Wyłączenia		
S1		
siedliska N2000	2777,25	26,2%
ochrona gleb	201,34	1,9%
powierzchnie referencyjne	216,1	2,0%
ochrona ostoi	71,04	0,7%
starolasy (WERYFIKACJA TERENOWA)	884,11	8,3%
pozostałe wyłączenia	2565,9	24,2%
S6, S7		
siedliska bagienne	817,48	7,7%
bufor 100 m (całość)	5609,51	52,9%
ZESTAWIENIA ZBIORCZO		
WYŁĄCZENIA	3898,74	36,8%
+bufory 100 m w modyfikacjach i ograniczeniach	1985,23	18,7%
+bufory 100 m w strefie ochrony miast	1242,81	11,7%
+siedliska bagienne w modyfikacjach i ograniczeniach	263,02	2,5%
+siedliska bagienne w strefie ochrony miast	150,17	1,4%
ZBIORCZO - WYŁĄCZENIA	7539,97	71,1%
OGRANICZENIA I MODYFIKACJE		
S2		
ochrona miast	2703,1	25,5%
ograniczenia i modyfikacje pozostałe	3827,31	36,1%
RAZEM	6530,41	61,6%
-bufory 100 m w modyfikacjach i ograniczeniach	1985,23	18,7%
-bufory 100 m w strefie ochrony miast	1242,81	11,7%
-siedliska bagienne w modyfikacjach i ograniczeniach	263,02	2,5%
-siedliska bagienne w strefie ochrony miast	150,17	1,4%
ZBIORCZO - OGRANICZENIA I MODYFIKACJE	2889,18	27,3%

ii. Propozycja pana Krzysztofa Woźniaka (NGO 2) - j.w.

iii. Propozycja Lasów Państwowych

W tytule prezentacji zaprezentowanej zespołowi 18.10.2024 widniało hasło "Nadleśnictwo Niepołomice, Las Społeczny od zawsze". Naszym zdaniem nie ma ono odzwierciedlenia w obszarze jaki został wyznaczony jako las społeczny, bo jedynie 6,5% i cały obszar wyznaczono w oparciu o jedno kryterium z ONoLu. Autorzy określili, że są to lasy intensywnie użytkowane rekreacyjnie i turystycznie. W naszej opinii większa część Puszczy Niepołomickiej spełnia 2 kryterium. W naszym opracowaniu wyznaczaliśmy również kryteria S1, S6 i S7.

Jako obszary do wyłączenia zaproponowano mniej niż 1% i są wśród nich niewielkie enklawy leśne położone tuż przy autostradzie A4, linii kolejowej Kraków-Tarnów oraz strefy inwestycyjnej Kraków-Kokotów. Do wyłączeń Nadleśnictwo Niepołomice przedstawiło także kilka niewielkich fragmentów łąk, pastwisk i gruntów ornych, a nawet stadion LKS Zryw w Szarowie (zdjęcia zaproponowanych terenów do wyłączeń - Załącznik nr 2) Kilka drzewostanów proponowanych do wyłączeń to drzewostany niezgodne z siedliskiem np. świerkowe rosnące na siedliskach łągowych czy 30-letnie drzewostany dębu czerwonego. Jedynie kilka wydzielen leśnych zaproponowano do wyłączeń w oparciu o kryterium S7 (fragmenty olsów w leśnictwie Sitowiec). Pozostała część została zaproponowana do ograniczeń. Natomiast nie pojawiła się informacja jak nadleśnictwo rozumie ograniczenia. W prezentacji był pokazany slajd o przebudowie drzewostanów, drzewostan sosnowy zbliżający się do dojrzałości został podpisany, że będzie rosnać do osiągnięcia 110 lat. Czy to znaczy, że w Puszczy Niepołomickiej nie może być starszych drzew?

Nadleśnictwo chwali się licznymi ścieżkami, szlakami pieszymi i rowerowymi a nawet konnymi, punktami edukacyjnymi i parkingami a nawet podestem do obserwacji żubra. Nadleśnictwo prowadzi również edukację i umożliwia wiele imprez sportowych. Część prezentacji związana była z niebezpieczeństwem związanym z niewypałami i drzewami niebezpiecznymi oraz z kosztami jakie nadleśnictwo ponosi w związku ze sprzątaniem śmieci oraz prowadzeniem zajęć edukacyjnych. Szkoda, że na 29 slajdów tylko 3 związane były z kryteriami wyznaczania lasów społecznych i z propozycją obszarową.

Puszcza Niepołomicka jest największym zwartym obszarem leśnym położonym blisko Krakowa. W całości jest ptasim obszarem Natura 2000 i częściowo siedliskowym. Praktycznie w połowie jest objęta kategorią ochrony miast oraz prawie w całości jest obszarem wodochronnym.

Północno wschodnia część Puszczy Niepołomickiej jest terenem bardzo cennym przyrodniczo i w naszej ocenie spełnia kryterium S1. Bardzo ważnym kryterium dla tego obszaru są S6 i S7. Puszcza Niepołomicka była terenem podmokłym, obecnie została w wielu miejscach osuszona i poprzecinana rowami melioracyjnymi. Wciąż prowadzona jest gospodarka leśna na terenach bagiennych (zapisy dla wydzielen 277 f Ol bagienne z planowaną rębnią TW i wydzielenie 136 c Ol bagienne odwodnione z planowaną rębnią IVD w PUL-u na lata 2022-2031). Na zadane pytanie do prezentacji

czy są prowadzone prace pozyskaniowe na terenach bagiennych odpowiedział, że nie. Ta kwestia wymaga wyjaśnienia. Czy błędne są zapisy w PUL-u czy nadleśniczy udzielił nieprawdziwej informacji.

Do Puszczy Niepołomickiej z Krakowa można dojechać pociągiem w 30 minut. Dlatego w naszej ocenie jest to bardzo ważny argument za włączeniem całej Puszczy Niepołomickiej do lasów o wiodącej funkcji społecznej wokół Krakowa. Puszcza Niepołomicka w całości znajduje się na mapie "lasów spornych" LiO.

Reasumując dla propozycji Nadleśnictwa Niepołomice przedstawiamy zestawienie:

Nadleśnictwo Niepołomice		
Powierzchnia lasów	10599,94 ha	
WYŁĄCZENIA	73,35	0,69%
OGRANICZENIA	615,64	5,81%
MODYFIKACJE	0	0,00%
		6,50%

iv. Propozycja gminy Niepołomice

Obszarowo zgłoszona propozycja wydaje się bardzo ostrożna. Wyznaczono tylko obszary spełniające kryterium S2 intensywnie użytkowane rekreacyjnie według dostarczonych spisów adresów leśnych i plików shp.

Dołączony opis propozycji zakłada wiele istotnych sugestii dotyczących ochrony obszarów zdaje się całej Puszczy Niepołomickiej. Na istotną uwagę zasługuje ochrona wnętrza widokowych zbiorników wodnych na terenie Puszczy Niepołomickiej, ochrona obszaru wnętrza widokowego obszaru Natura 2000 Wielkie Błoto. Zwrócono uwagę na potrzebę wyznaczenia nowych obszarów ochrony cennych przyrodniczo lasów na podstawie bioróżnorodności (starych lasów) oraz ochronę najcenniejszych i najstarszych drzew na terenie Puszczy Niepołomickiej w postaci nowych pomników przyrody. W pełni popieramy ograniczenie usuwania drzew w okresie lęgowym ptaków oraz ograniczenie skali nadmiernego wyrębu, która jak piszą Autorzy miała miejsce w ostatnich kilku latach.

Trudno nie zgodzić się również z sugestią przeprowadzenia analiz ekonomicznych oraz źródeł finansowania funkcjonowania lasów społecznych.

W naszej opinii propozycja wymaga uszczegółowienia o dodatkowe obszary z terenu Puszczy Niepołomickiej, które spełniają ww propozycje gminy, a nie zostały dla nich doprecyzowane obszary. Szkoda, że propozycja Gminy Niepołomice została zgłoszona już po dwóch dniach prezentacji dla czterech nadleśnictw i nie mogła zostać adekwatnie przedyskutowana.

c. Nadleśnictwo Miechów

i. Propozycja grupy 10 organizacji i naukowców (NGO 1)

Jako autorzy tej propozycji uważamy, że nasza propozycja jest najbardziej przemyślana i dostosowana do potrzeb dzisiejszego społeczeństwa. Szczegółowo nasze podejście zostało przedstawione powyżej.

Reasumując dla Nadleśnictwa Miechów przedstawiamy następujące zestawienie:

Nadleśnictwo Miechów			
Powierzchnia lasów (całość)	11336,04	ha	
Powierzchnia lasów (w granicach LS)	5885,84	ha	
powierzchnia rezerwatów istniejących (w granicach wydziałów leśnych) nie uwzględniane w poniższych wyliczeniach	121,6	ha	
powierzchnia rezerwatów istniejących (w granicach wydziałów leśnych w strefie LS) nie uwzględniane w poniższych wyliczeniach	33,77	ha	
Powierzchnia rezerwatów proponowanych (w granicach wydziałów leśnych) uwzględniane w poniższych wyliczeniach	145,55	ha	
Powierzchnia rezerwatów proponowanych (w granicach wydziałów leśnych w granicach LS) uwzględniane w poniższych wyliczeniach	37	ha	
	Powierzchnia [ha]	% pow. - LS	% pow. całość
Wyłączenia (w granicach LS)			
S1			
siedliska N2000	2452,71	41,67%	21,6%
ochrona gleb	53,5	0,91%	0,5%
powierzchnie referencyjne	113,34	1,93%	1,0%
starolasy (WERYFIKACJA TERENOWA)	312,64	5,31%	2,8%
S6, S7			
stoki 20 stopni	82,24	1,40%	0,7%
bufor 100 m (całość)	106,57	1,81%	0,9%
S2			
ochrona miast	905,37	15,38%	8,0%
ZESTAWIENIA ZBIORCZE			
WYŁĄCZENIA	3002,26	51,01%	26,5%
+bufory 100 m w modyfikacjach i ograniczeniach	45,2	0,77%	0,4%
+stoki 20st. w modyfikacjach i ograniczeniach	21,47	0,36%	0,2%
ZBIORCZO - WYŁĄCZENIA	3068,93	52,14%	27,1%
OGRANICZENIA I MODYFIKACJE			
- bufor 100 m wokół cieków	45,2	0,77%	0,4%
- stoki 20 stopni	21,47	0,36%	0,2%
ZBIORCZO - OGRANICZENIA I MODYFIKACJE	2794,37	47,48%	24,65%

ii. Propozycja pana Krzysztofa Woźniaka (NGO 2) - j.w.

iii. Propozycja Lasów Państwowych

Nadleśnictwo Miechów zaproponowało najskromniejszą propozycję bo niecałe 2 % lasów społecznych z czego do wyłączenia niecałe 20 ha, a ograniczenia niecałe 2 ha. Ta propozycja jest naszym największym zaskoczeniem, gdyż nie uwzględniła

najpopularniejszych lasów Wyżyny Miechowskiej "Lasu Goszcza", "Lasu Młodziejowskiego" czy "Lasu Czapelskiego". Pomimo, że proponowane do wyłączeń obszary są bardzo małe jednak ich wybór w naszym przekonaniu jest poprzedzony dobrą znajomością wartości społecznych i przyrodniczych każdego z tych wydzieleń. W prezentacji Nadleśnictwa Miechów dużo uwagi poświęcono zagrożeniom związanym z rozpadem drzewostanów sosnowych, który miałby mieć miejsce w przypadku zaprzestania gospodarki leśnej w danym wydzieleniu. Zdaniem strony społecznej wydzielenia leśne zdominowane przez sosnę zwyczajną należą na terenie omawianego nadleśnictwa do mniejszości. Jeżeli jeszcze istnieją takie drzewostany to oprócz sosny w drzewostanie głównym występuje cały wachlarz gatunków liściastych podobnie jak w drugim piętrze i podszycie. Ewentualne nagłe zamieranie sosny w przyszłości nie będzie skutkować całkowitym rozpadem drzewostanów. Przyczyny takiego stanu rzeczy związane są uwarunkowaniami glebowo-siedliskowymi, które praktycznie uniemożliwiają istnienie litych drzewostanów sosnowych w warunkach Nadleśnictwa Miechów.

Teren nadleśnictwa to w większości niewielkie kompleksy leśne położone pośród pól uprawnych, a bliżej granic Krakowa także wśród terenów o gęstej zabudowie jednorodzinnej. Kryteriami jakimi kierowało się nadleśnictwo to w większości S2 i S6 i minimalnie S1.

Również to nadleśnictwo Miechów jest doskonale skomunikowane dzięki połączeniom kolejowym, podmiejskim autobusom i busom. Można szybko dotrzeć komunikacją zbiorową do większości kompleksów leśnych.

Reasumując dla propozycji Nadleśnictwa Miechów przedstawiamy zestawienie:

Nadleśnictwo Miechów		
Powierzchnia lasów	11336,04 ha	
WYŁĄCZENIA	19,09	0,17%
OGRANICZENIA	1,79	0,02%
MODYFIKACJE	168,17	1,48%
		1,67%

d. Nadleśnictwo Myślenice

i. Propozycja grupy 10 organizacji i naukowców (NGO 1)

Jako autorzy tej propozycji uważamy, że nasza propozycja jest najbardziej przemyślana i dostosowana do potrzeb dzisiejszego społeczeństwa. Szczegółowo nasze podejście zostało przedstawione powyżej.

Reasumując dla Nadleśnictwa Myślenice przedstawiamy następujące zestawienie:

Nadleśnictwo Myślenice			
Powierzchnia lasów (całość)	11402,55	ha	
Powierzchnia lasów (w granicach LS)	6477,11	ha	
powierzchnia rezerwatów istniejących (w granicach wydzieleni leśnych) <i>nie uwzględniane w poniższych wyliczeniach</i>	379,98	ha	
powierzchnia rezerwatów istniejących (w granicach wydzieleni leśnych w strefie LS) <i>nie uwzględniane w poniższych wyliczeniach</i>	366,9	ha	
Powierzchnia rezerwatów proponowanych (w granicach wydzieleni leśnych) <i>uwzględniane w poniższych wyliczeniach</i>	3,77	ha	
Powierzchnia rezerwatów proponowanych (w granicach wydzieleni leśnych w granicach LS) <i>uwzględniane w poniższych wyliczeniach</i>	0	ha	
	Powierzchnia [ha]	% pow. - LS	% pow. całość
Wyłączenia (w granicach LS)			
S1			
siedliska N2000	170,29	2,63%	1,5%
ochrona gleb	14,42	0,22%	0,1%
ochrona ostoi zwierząt	0,02	0,00%	0,0%
powierzchnie referencyjne	42,78	0,66%	0,4%
starolasy (WERYFIKACJA TERENOWA)	328,09	5,07%	2,9%
S6, S7			
stoki 20 stopni	1256,65	19,40%	11,0%
ochrona wód	5,18	0,08%	0,0%
bufor 100 m (całość)	2547,59	39,33%	22,3%
S2			
ochrona miast	2431,82	37,54%	21,3%
ZESTAWIENIA ZBIORCZE			
WYŁĄCZENIA	2683,41	41,43%	23,5%
+bufory 100 m i stoki 20 st w modyfikacjach i ograniczeniach	1722,13	26,59%	15,1%
ZBIORCZO - WYŁĄCZENIA	4405,54	68,02%	38,6%
OGRANICZENIA I MODYFIKACJE			
-bufory 100 m i stoki 20 st w modyfikacjach i ograniczeniach	1722,13	26,59%	15,1%
ZBIORCZO - OGRANICZENIA I MODYFIKACJE	1816,74	28,05%	15,93%

ii. Propozycja pana Krzysztofa Woźniaka (NGO 2)- j.w.

iii. Propozycja Lasów Państwowych

Nadleśnictwo Myślenice zaproponowało 11 % swojego obszaru jako propozycję lasów społecznych. W wersji przesłanej przez LP trzy dni przed planowanym spotkaniem zaproponowane obszary przez nadleśnictwo były mniejsze niż przedstawione zespołowi podczas spotkania. Do lasów społecznych nie został początkowo włączony "Las Bronaczowa", który uzyskał najwięcej głosów w ankiecie społecznej oraz, o którego włączenie mocno zabiegała Gmina Skawina. Dobrze, że "Las Bronaczowa" dołączył do obszarów lasów społecznych, ale wątpliwość budzą nieścisłości przy opracowywaniu dokumentów i przesyłaniu do zapoznania się zespołowi. Gdyby nie został on dołączony, to prawdopodobnie powierzchnia lasów społecznych byłaby bliska powierzchni zaprezentowanej przez Nadleśnictwo Miechów.

W prezentacji przedstawionej zespołowi w dniu 17.10.2024 roku pojawia się uwaga, że "wszystkie lasy na terenie Nadleśnictwa Myślenice pełnią różnorakie funkcje społeczne i są ogólnie dostępne". Nasuwa się pytanie dlaczego nie włączyć w takim przypadku całego nadleśnictwa do obszarów o wiodącej funkcji społecznej.

Na innym slajdzie z kolei nadleśnictwo tłumaczy, że szczególnie brało pod uwagę lasy położone w 4 gminach: Skawina, Mogilany, Świątniki Górne i Wieliczka. Kryteria, które wyznaczyło nadleśnictwo to S1 dla stanowiska archeologicznego "Grodzisko", S2 dla "Lasu Tynieckiego" i "Lasu Bronaczowa" oraz S6 dla pozostałych mniejszych kompleksów leśnych.

Z gospodarowania wyłączono wyłącznie lasy, które nie mają w PUL-u wskazówek gospodarczych: m. in.: "Grodzisko", "Las Krzyszkowicki" i rezerwaty "Skołczanka" w Tyńcu, "Kozie Kąty" w Radziszowie oraz "Cieszyńianka". Pozostałe wyznaczono jako ograniczenia i modyfikacje. Pomimo, że na prezentacji znalazła się informacja o doprecyzowaniu sposobu gospodarowania w takich lasach to na pytanie jakie planuje wprowadzić ograniczenia i modyfikacje w lasach społecznych otrzymaliśmy informację, że będą to wytyczne według ONoLu. W naszym odczuciu udzielenie takiej odpowiedzi było niewystarczające.

Na jednym ze slajdów pojawiło się hasło "Ochrona czynna - nie bierna", która daje odpowiedź skąd takie skromne propozycje wyłączeń w nadleśnictwie. Co więcej pojawiła się tam informacja, że to dla "zapewnienia możliwości zapobiegania migracji chorób i szkodników pojawiających się w lasach społecznych na tereny sąsiednie - w tym na tereny lasów prywatnych, lasów gminnych, lasów na terenie Krakowa będących w zarządzie Zakładu Zieleni Miejskiej w Krakowie". Według nas taka obawa, co do ochrony biernej w lasach społecznych jest bezpodstawna, o czym świadczy obecność trzech rezerwatów w nadleśnictwie. Poza tym zapisy ONoLu dopuszczają wyjątki takie jak kontrola i zwalczanie gatunków obcych i inwazyjnych oraz potrzeby zachowania bioróżnorodności. Nadleśnictwo również obawia się utrzymania trwałości lasów społecznych. Przewiduje się działania ochronne i interwencje w przypadkach zagrożeń (szkodniki i choroby, inwazje biologiczne) zgodnie z zasadami ochrony eurościsłej w lasach wyłączonych.

Reasumując dla propozycji Nadleśnictwa Myślenice przedstawiamy zestawienie:

Nadleśnictwo Myślenice		
Powierzchnia lasów	11402,55 ha	
WYŁĄCZENIA	192,84	1,69%
OGRANICZENIA	309,59	2,72%
MODYFIKACJE	760,49	6,67%
		11,08%

Z poważaniem

Monika Konieczna, Akcja Ratunkowa dla Krakowa
Maciej Fijak, Akcja Ratunkowa dla Krakowa
Dominika Bobek, Fundacja Frank Bold
dr Łukasz Piechnik, Instytut Botaniki im. W. Szafera PAN
Agnieszka Jensz-Stawowczyk, Jurański Ruch Społeczny
„Jurasto”
Dorota Horabik, Klub Przyrodników
Magdalena Ryszowska, Las Tenczynek
Renata Bogdańska Warmuz, Lasy w Dolinkach Krakowskich
Grażyna Węglarczyk, Stowarzyszenie Polska 2050
Anna Treit, Pracownia na rzecz Wszystkich Istot
Mariusz Waszkiewicz, Towarzystwo na rzecz Ochrony
Przyrody
Wiesław Owsiański, Stowarzyszenie Przyjaciół Rzeplina
„Nasz Rzeplin”
prof. dr hab. Mariusz Czop, ekspert merytoryczny
dr Jerzy Parusel, ekspert merytoryczny, członek
Państwowej Rady Ochrony Przyrody
radna Miasta Krakowa, prof. dr hab. Joanna Hańderek

Załączniki:

1. Lista osób biorących udział w głosowaniu wraz ze sposobem głosowania
2. Zdjęcia terenów proponowanych do wyłączeń przez Lasy Państwowe w Nadleśnictwie Niepołomice

Załącznik 1. Lista osób biorących udział w głosowaniu wraz ze sposobem głosowania

Lista osób głosujących za propozycją Krzysztofa Woźniaka

1. Dyrektor RDLP- Piotr Kempf
2. Nadleśniczy Miechów – Jan Kaczmarek
3. Nadleśniczy Krzeszowice - Edward Suski
4. Nadleśniczy Myślenice – Janusz Bartosiewicz
5. Nadleśniczy Niepołomice – Bogusław Młynarczyk
6. Liga Ochrony Przyrody - Albert Król (były dyrektor RDLP w Krakowie)
7. Reprezentant Wojewody – Ryszard Jędruch
8. Zarząd Zieleni Miejskiej w Krakowie – Łukasz Pawlik
9. Gmina Niepołomice - Dyrektor Wydziału Rozwoju, Planowania Przestrzennego i Nieruchomości Urząd Miasta i Gminy w Niepołomicach Wojciech Biernat
10. Gmina Skawina - Barbara Ptak (Ochrona Środowiska)
11. Stowarzyszenie na rzecz promocji zdrowia Consensus – Katarzyna Jasiewicz
12. Fundacji Wspierania Więzi Lokalnych "Linking Foundation" – Krzysztof Woźniak (autor)
13. Gmina Zabierzów – Aneta Kucharska (Wydział ochrony Środowiska)
14. Gmina Świątniki Górne – Cygan Katarzyna
15. Starosta Wielicki – reprezentowany przez Beatę Domalik
16. Gmina Krzeszowice – Wacław Gregorczyk
17. Regionalny Dyrektor Ochrony Środowiska – Mariusz Skwara
18. Biuro Urządzania Lasu - Zdzisław Spendel
19. Instytut Badawczy Leśnictwa - Adam Wójcicki
20. Gmina Kocmyrzów-Luborzyca – zastępca wójta gminy Wiesław Wójcik
21. Gmina Kłaj - Kierownik Referatu Ochrony Środowiska, Ewidencji Gospodarczej, Rolnictwa, Gospodarki Nieruchomościami i Planowania Przestrzennego, Marta Bzdyl
22. ZUL - Szczepan Dylowicz
23. Starostwo Powiatowe w Krakowie – Marcin Wójtowicz

Lista osób, która się wstrzymała od głosu:

1. Marcin Ścigalski, Fundacja Tres Companeros

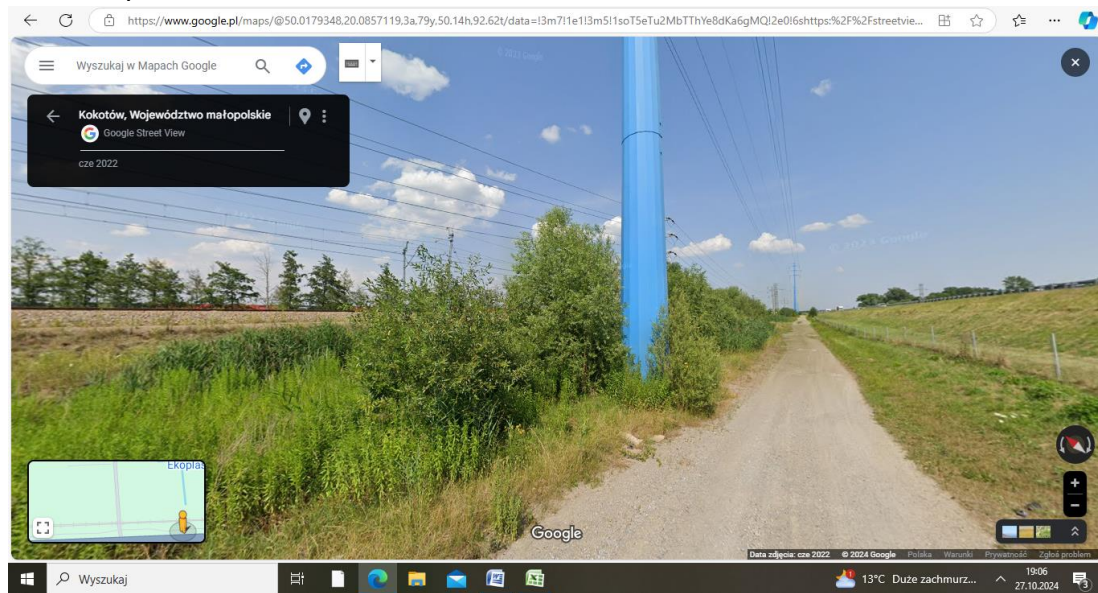
Lista osób, które nie wzięły udziału w głosowaniu nad propozycją Krzysztofa Woźniaka:

2. Daria Gosek-Popiołek, posłanka
3. prof. dr hab. inż. Jerzy Szwagrzyk, Państwowa Rada Ochrony Przyrody
4. dr inż. Ewa Kret w zastępstwie prof. dr hab. inż. Mariusz Czop
5. dr Jerzy Parusel, leśnik, biolog, Państwowa Rada Ochrony Przyrody
6. dr. Łukasz Piechnik, Instytut Botaniki im. W. Szafera PAN

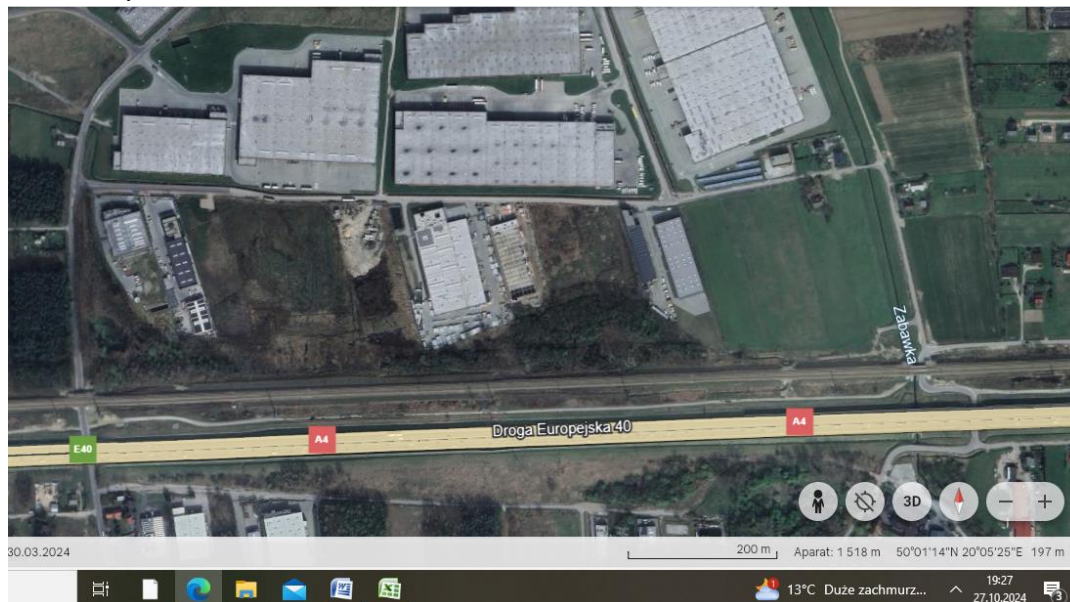
7. Dominika Bobek, Fundacja Frank Bold
8. Renata Bogdańska-Warmuz, Lasy w Dolinkach Krakowskich w zastępstwie Wiesława Owsńskiego, Stowarzyszenie Przyjaciół Rzeplina "Nasz Rzeplin"
9. Aleksandra Piotrowska w zastępstwie Maciej Fijak, Akcja Ratunkowa dla Krakowa
10. Dorota Horabik, Klub Przyrodników
11. Agnieszka Jensz-Stawowczyk, Jurański Ruch Społeczny "Jurasto"
12. Monika Konieczna, Akcja Ratunkowa dla Krakowa
13. Magdalena Ryszowska, Las Tenczynek
14. Anna Treit, Stowarzyszenie Pracownia na rzecz Wszystkich Istot
15. Mariusz Waszkiewicz, Towarzystwo na Rzecz Ochrony Przyrody
16. Grażyna Węglarczyk, biolog, Stowarzyszenie Polska 2050
17. Zbigniew Michalik, Ministerstwo Klimatu i Środowiska

Załącznik nr 2 - Zdjęcia terenów proponowanych do wyłączeń przez Lasy Państwowe w Nadleśnictwie Niepołomice

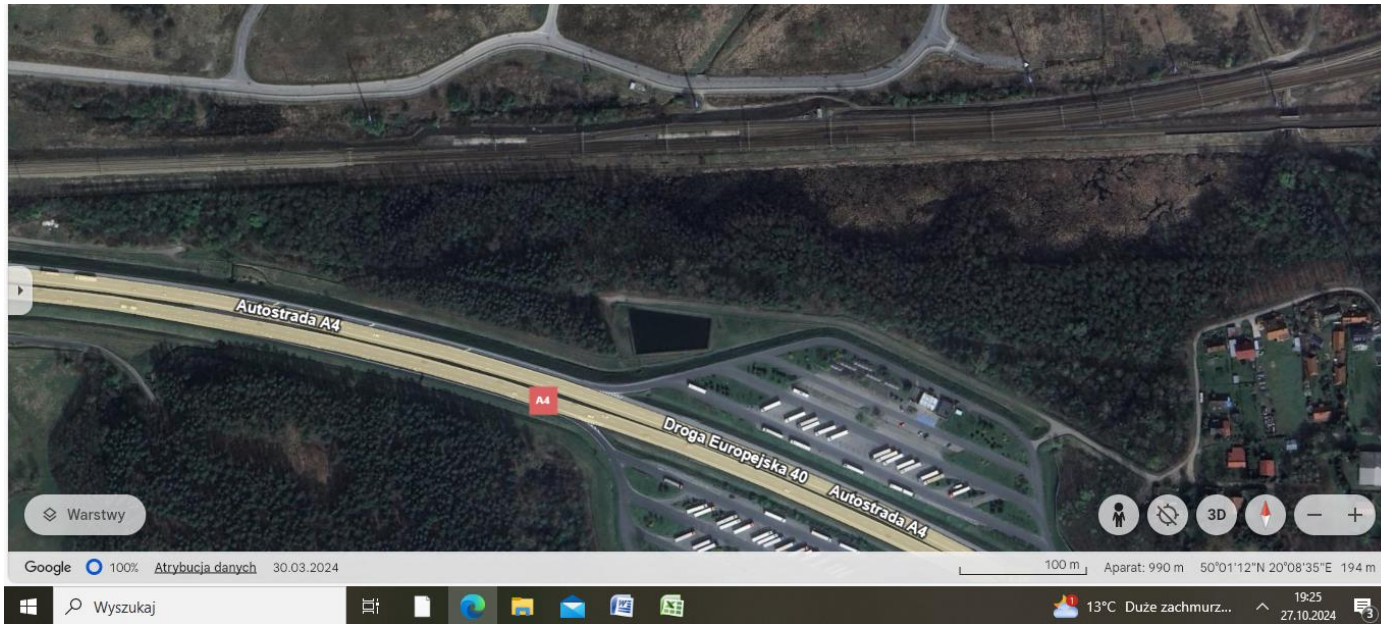
Nadl. Niepołomice 309b



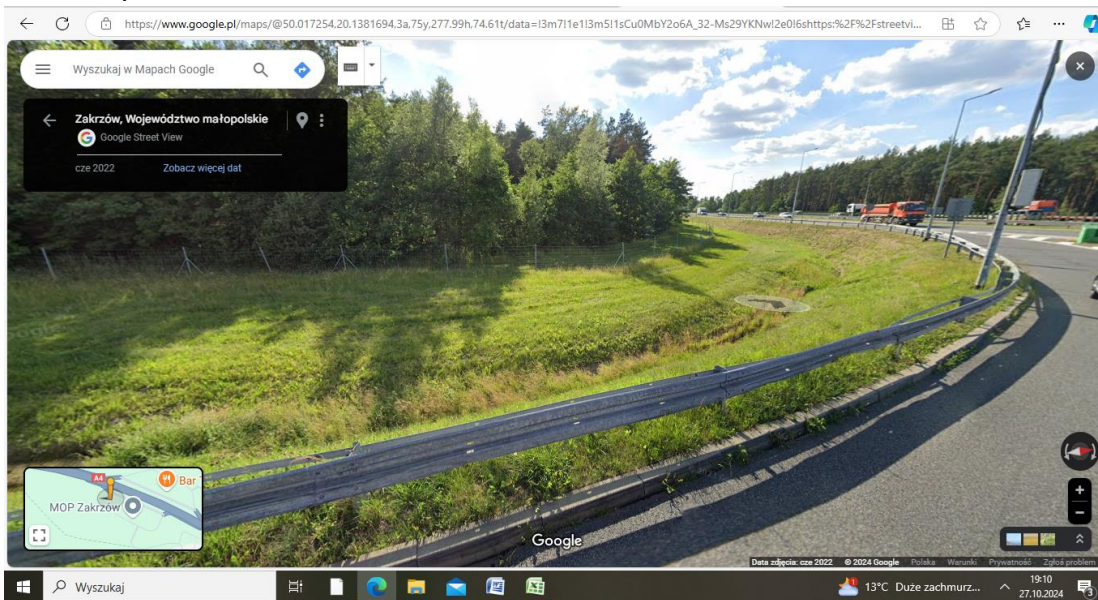
Nadl. Niepołomice 309b



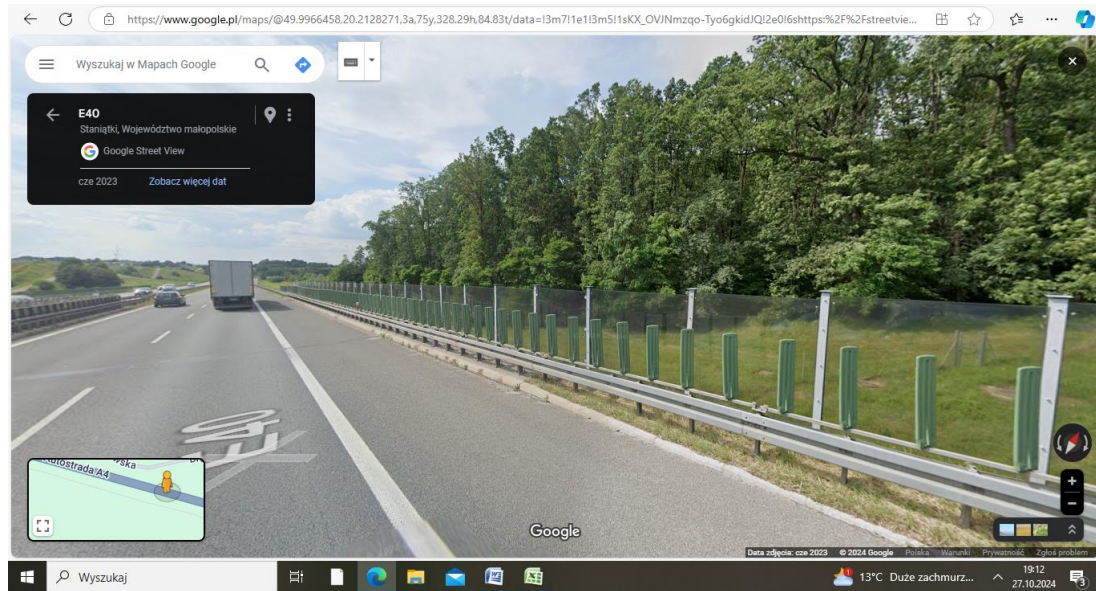
Nadl. Niepołomice 310d



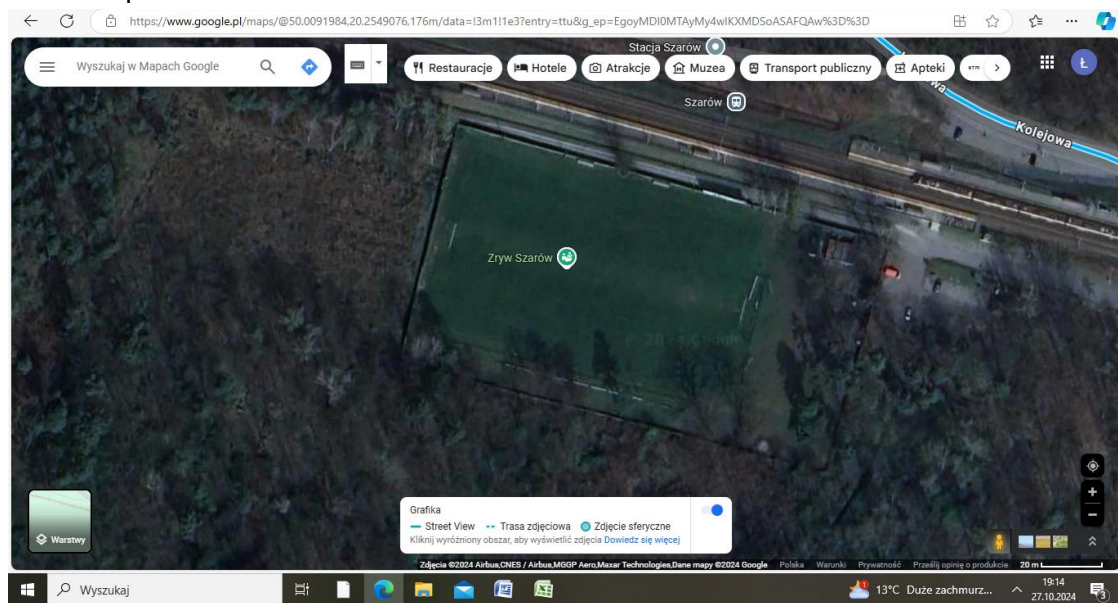
Nadl. Niepołomice 310h



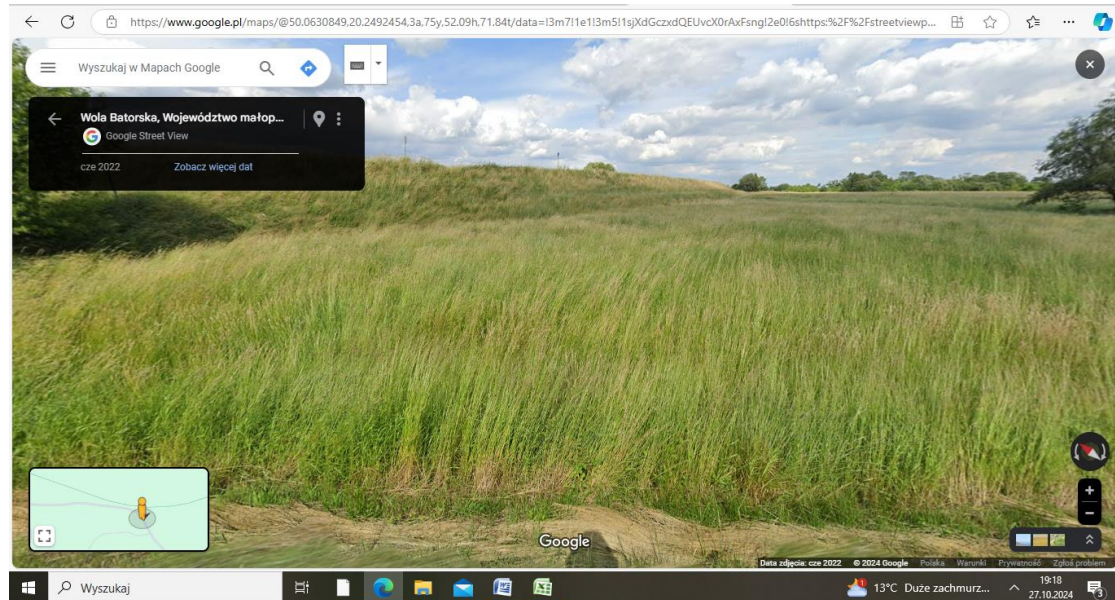
Nadl. Niepołomice 307b



Nadl. Niepołomice 299k



Nadl. Niepołomice 315c



Nadl. Niepołomice 315a

